

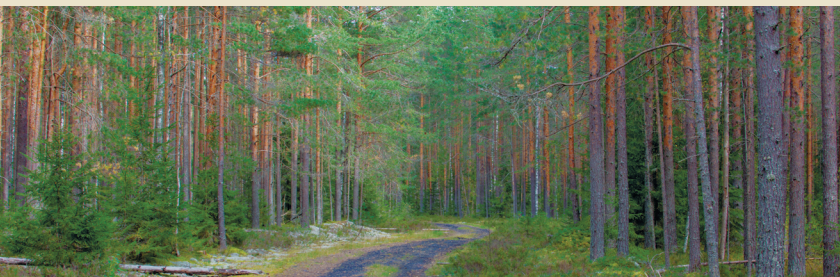
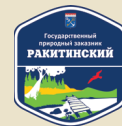
На территории заказника посетителям запрещается:

- самовольная рубка деревьев и кустарников;
- захламливание и загрязнение территории и водных объектов;
- проезд и стоянка автотранспорта вне дорог и специально отведённых мест;
- пуск палов;
- охота;
- устройство туристических и рекреационных стоянок, установка палаток, разведение костров вне специально отведённых мест;
- пользование редкими и находящимися под угрозой исчезновения объектами растительного и животного мира;
- сбор ботанических, зоологических и минералогических коллекций без согласования Комитета по природным ресурсам Ленинградской области.

Подробно режим особой охраны изложен в Положении о заказнике «Ракитинский» (утверждено постановлением Правительства Ленинградской области от 09.02.2012 № 38).

Любительское и спортивное рыболовство осуществляется в соответствии с Правилами рыболовства для Западного рыбохозяйственного бассейна (утверждены приказом Министерства сельского хозяйства Российской Федерации от 06.11.2014 № 427).

За нарушение режима особой охраны заказника предусмотрена административная и уголовная ответственность.



Более подробная информация: www.ooptlo.ru

Комитет по природным ресурсам Ленинградской области

Телефон отдела особо охраняемых природных территорий (ООПТ):
+7 (812) 539-40-97

Телефон Дирекции ООПТ Ленинградской области:
+7 (812) 492-96-10

Телефон «Зелёной линии»: +7 921 908-50-86

Единый телефон регионального пункта диспетчерского управления ЛОГКУ «Леноблес» (принимаются сообщения о лесных пожарах):
+7 (812) 90-89-111 (круглосуточный)

2021

Ракитинский

Государственный природный заказник

Ботанический заказник «Ракитинский» создан в 1976 году с целью восстановления и сохранения коренных южнотаёжных экосистем как эталона для сравнения с результатами ведения лесного хозяйства на соседних площадях. В 2012 году профиль заказника был изменён с ботанического на комплексный.

Заказник расположен в пределах Лужско-Оредежского ландшафта низменных моренных равнин и болот, который соответствует близкому залеганию пород среднего девона – песчаников, песков и глин. Территория представляет собой плоскую или слабоволнистую равнину с абсолютными отметками поверхности 75–80 м. Юго-восточную границу заказника образует р. Раkitинка, текущая в неглубокой долине. На юге он граничит с другим заказником регионального значения – «Север Мшинского болота».

До середины XIX в. на этой территории преобладали болота – верховые, переходные, низинные. Во второй половине XIX в. здесь начались работы по осушению болот с целью лесовыращивания, которые были продолжены в 1909–1915 гг., затем в 1950-е гг. Эти работы во многом имели экспериментальный характер и позволили получить ценнейшие данные по воздействию осушения на лесорастительные условия и продуктивность древостоев. В результате к настоящему времени беслесные болота в заказнике исчезли и торфяники покрыты лесной растительностью. На осушенных верховых болотах преобладают сосняки, на переходных – смешанные леса, на низинных – обычные черноольшаники. Кроме торфяников на территории заказника распространены равнины на моренных суглинках. Здесь произрастают мелколиственно-еловые леса. Среди заболоченных моренных равнин протягиваются чуть заметные в рельефе гряды шириной до 100–200 м, сложенные мелкозернистыми песками. На песках растут сосновые и елово-сосновые леса.

Фауна заказника, по причине относительной однородности местообитаний, не слишком разнообразна и достаточно типична для подзоны южной тайги. Из птиц большая часть видов – это лесные воробьиные, дятлы, некоторые дневные хищные птицы (ястребы тетеревятник и перепелятник, канюк), встречаются рябчик и глухарь. Из зверей обычны лось, лесная куница, белка, иногда встречается медведь.

